

Adı:

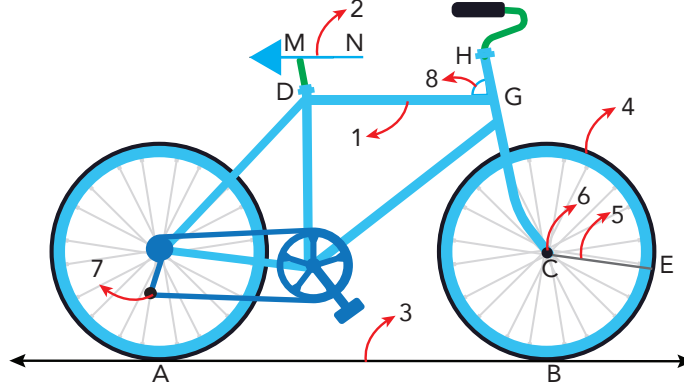
Soyadı:

Sınıfı:

1. Soru
(.... Puan)2. Soru
(.... Puan)3. Soru
(.... Puan)4. Soru
(.... Puan)5. Soru
(.... Puan)6. Soru
(.... Puan)7. Soru
(.... Puan)8. Soru
(.... Puan)9. Soru
(.... Puan)10. Soru
(.... Puan)

Öğrenme Çıktısı: MAT.5.3.1. Temel geometrik çizimler için matematiksel araç ve teknolojiden yararlanabilme

1.



Yukarıdaki şekli oluşturan 1, 2, 3, ..., 8 numaralı kısımları nokta, doğru parçası, ışın, doğru, açı, çember, merkez ve yarıçap olarak isimlendiriniz.

1. Doğru parçası

2. Işın

3. Doğru

4. Çember

5. Yarıçap

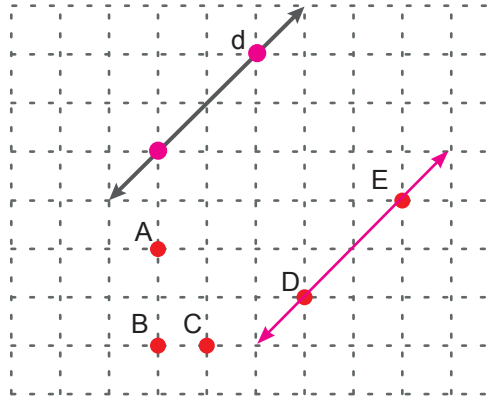
6. Merkez

7. Nokta

8. Açı

Öğrenme Çıktısı: MAT.5.3.2. Temel geometrik çizimlere dayalı deneyimlerini yansıtabilme

2.



Noktalı zeminde bir d doğrusu ve A, B, C, D, E noktaları verilmiştir. Verilen noktaların hangi ikisinden geçen bir doğru çizdiğimizde d doğrusuna paralel olur?

D ve E

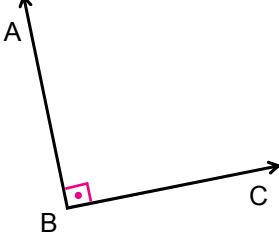




Öğrenme Çıktısı: MAT.5.3.3. Açıları ölçmek için matematiksel araç ve teknolojiden yararlanabilme

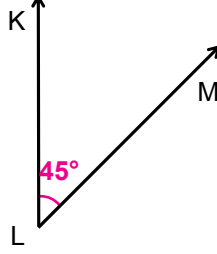
3. Aşağıdaki açılarının ölçülerini açıölçer yardımıyla ölçüp sembolle gösteriniz.

a.



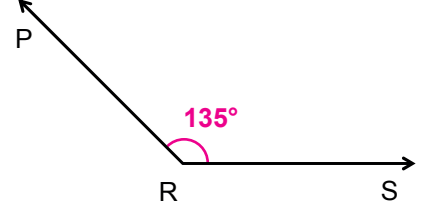
$$m(\widehat{ABC}) = 90^\circ$$

b.



$$m(\widehat{KLM}) = 45^\circ$$

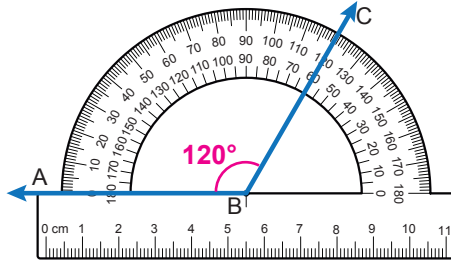
c.



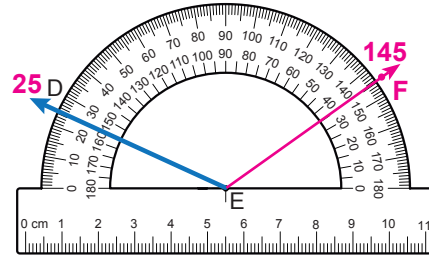
$$m(\widehat{PRS}) = 135^\circ$$

Öğrenme Çıktısı: MAT.5.3.3. Açıları ölçmek için matematiksel araç ve teknolojiden yararlanabilme

4. Aşağıdaki şekilde $m(\widehat{ABC}) = m(\widehat{DEF})$ olacak şekilde \widehat{DEF} 'si çizilecektir.



$$m(\widehat{ABC}) = 120^\circ$$

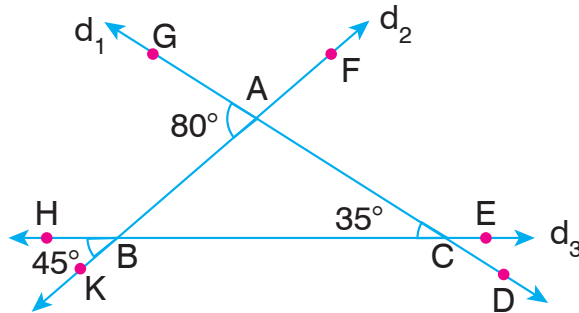


$$25 + 120 = 145$$

Buna göre [EF]'ni çiziniz.

Öğrenme Çıktısı: MAT.5.3.4. Düzlemde iki veya üç doğrunun birbirine göre durumuna bağlı olarak oluşabilecek açılara dair çıkarım yapabilme

5.



Şekilde d_1 , d_2 ve d_3 doğrularının kesişmesi ile oluşan açılardan $m(\widehat{GAK}) = 80^\circ$, $m(\widehat{HBK}) = 45^\circ$ ve $m(\widehat{GCH}) = 35^\circ$ olduğuna göre aşağıdaki açılarının ölçülerini bulunuz.

a. $m(\widehat{GAF}) = 100^\circ$

b. $m(\widehat{FBC}) = 45^\circ$

c. $m(\widehat{GCE}) = 145^\circ$

d. $m(\widehat{FAD}) = 80^\circ$





Öğrenme Çıktısı: MAT.5.3.4. Düzlemde iki veya üç doğruyun birbirine göre durumuna bağlı olarak oluşabilecek açılara dair çıkarım yapabilme

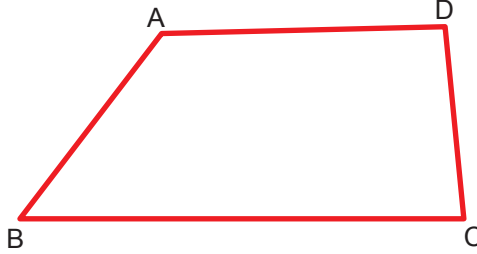
6.

Açının ölçüsü	Ters Açısının Ölçüsü	Tümler Açısının Ölçüsü	Bütünler Açısının Ölçüsü
45°	45°	45°	135°
80°	80°	10°	100°
60°	60°	30°	120°
80°	80°	10°	100°

Tablodaki boşluklara getirilmesi gereken açı ölçülerini yazınız.

Öğrenme Çıktısı: MAT.5.3.5. Çokgenleri düzlemde ardışık olarak kesişen doğruların oluşturduğu kapalı şekiller olarak yorumlayabilme

7.



Yukarıda ABCD dörtgeni verilmiştir.

Buna göre,

a. [BD] köşegeni çizildiğinde oluşacak üçgenleri yazınız.

ABD ve BCD

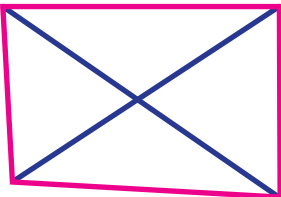
b. [AC] köşegeni çizildiğinde oluşacak üçgenleri yazınız.

ABC ve ACD

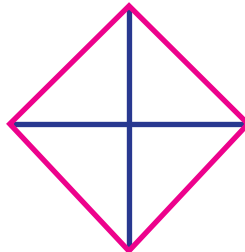
Öğrenme Çıktısı: MAT.5.3.5. Çokgenleri düzlemde ardışık olarak kesişen doğruların oluşturduğu kapalı şekiller olarak yorumlayabilme

8. Köşegenlerinin tamamı aşağıda çizilmiş olan çokgenleri çiziniz.

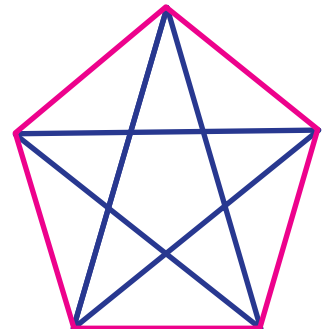
a)



b)



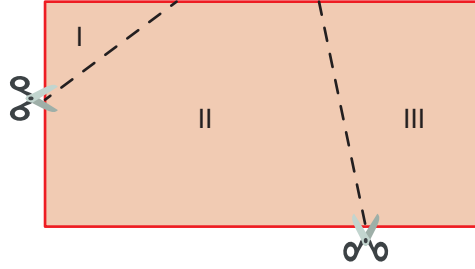
c)





Öğrenme Çıktısı: MAT.5.3.6. Çokgenlerin özellikleri ile ilgili edindiği deneyimleri yansıtabilme

9.



Yukarıda dikdörtgen biçiminde bir kağıt verilmiştir. Bu kağıt noktalı çizgi ile gösterilen yerlerden kesilerek üç parçaya ayrılıyor.

Elde edilen çokgenlerin isimlerini yazınız.

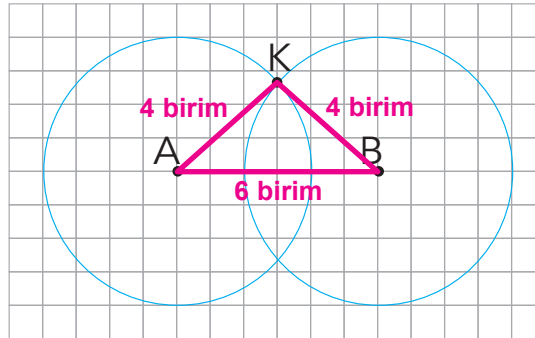
I. Üçgen

II. Beşgen

III. Dörtgen

Öğrenme Çıktısı: MAT.5.3.7. Matematiksel araç ve teknoloji yardımıyla düzlemde iki noktada kesişen çember çiftinin merkezleri ve kesişim noktalarından biri ile inşa edilen üçgenlerin kenar özelliklerine yönelik muhakeme yapabilme

10. Aşağıdaki kareli zeminde verilen çemberlerin merkezleri ve kesiştikleri noktalardan birinin birleşimiyle oluşturulan KAB üçgenini çizerek kenarlarına göre çeşidini yazınız.



İkizkenar üçgen



SÜPER 2'Li

Yazılı = tonguç = 100



tonguç MAĞAZA

www.tongucmagaza.com

